



# TOPO SCOPE

## LA BATIE-MONSALEON Étude de programmation d'espace public et une salle d'activité

### ATELIER PUBLIC – DEMARRAGE DES SCENARIOS

ATELIER DE CONCERTATION

# VIVRE AU COEUR DE LA BÂTIE

MARDI 17 OCTOBRE / 18<sup>H</sup> – SALLE DES FÊTES

ATELIER DESSIN  
PRÉVU POUR LES  
ENFANTS !

APRÈS UN PREMIER ATELIER EN 2022 POUR  
RECUEILLIR VOS IDÉES, IL EST TEMPS D'ALLER  
PLUS LOIN ET D'IMAGINER LE PROJET ENSEMBLE.  
VENEZ RÉAGIR AUX PROPOSITIONS ET APPORTER  
VOS AVIS !

The image shows an aerial view of the village of La Bâtie-Monsaleon. Overlaid on the image are several circular icons with arrows pointing to specific locations in the village: a bench, a playground with two children, a library with books, a park with a tree, a globe, and a public square with a 'P' parking sign. A starburst icon points to a specific area with the text 'ATELIER DESSIN PRÉVU POUR LES ENFANTS !'. A large speech bubble at the bottom contains the main text of the poster.

SI VOUS NE POUVEZ PAS ÊTRE LÀ MAIS QUE VOUS SOUHAITEZ CONTRIBUER, N'HÉSITEZ PAS À  
ENVOYER VOS CONTRIBUTIONS À L'ADRESSE : [laviealabatie@gmail.com](mailto:laviealabatie@gmail.com)



# RESTITUTION DU DIAGNOSTIC

32 / 38

## SYNTHÈSE DU DIAGNOSTIC URBAIN

# A

Atouts

La topographie offre des points de vue sur et depuis la Bâtie-Montsaléon

La Bâtie reste encore protégée des nappes pavillonnaires qu'on peut voir dans d'autres villages

Les espaces de socialisation s'organisent de manière dense sur un axe Mairie - Aire de jeu - Eglise

Des usages qui se sont déplacés de leur propre chef (plutôt que de déperir), attestant de la vitalité des espaces publics

# O

Opportunités

Le canal relie les espaces de la Bâtie-Montsaléon et permet de s'éloigner de la route

Un élan autour de la question archéologique est visible avec le futur sentier d'interprétation et le travail de fond autour d'un projet de recherche plus global

La diversité de matériaux a protégé le village de la « culture de l'enrobé ».

L'eau constitue un atout encore invisible du village : le grand canal, les canaux d'irrigation, la fontaine peut valorisée...

Le projet de bâtiment « lieu de vie » amène à requestionner les espaces fédérateurs pour leur donner un second souffle

# F

Faiblesses

La liaison entre la ville haute et la ville basse ne se fait qu'avec la rue Jean Flotte, qui présente du verglas par moment

La route départemental opère un ralentissement tardif au regard des espaces de lien social centraux

# M

Menaces

Avec l'arrivée de nouveaux ménages, le stationnement pourrait se révéler être une problématique des espaces publics pour la ville haute

Certains espaces publics peu plantés d'arbres pourraient connaître des difficultés avec les canicules à venir

La porosité entre public et privé présente des risques sur l'entretien et des usages de privatisation de l'espace public

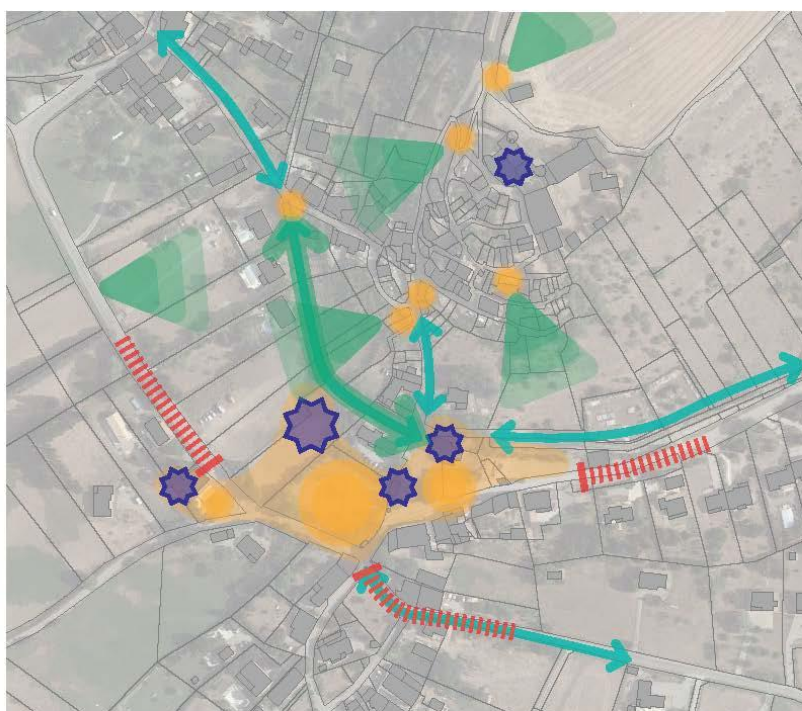
Le renforcement du lien social ne se décrète pas et a besoin d'un accompagnement social au-delà du changement de forme de l'espace ou de création d'un bâtiment

TOPOSCOPE / GAELLE MAINGUE / ARCEA / ENER'BAT



## CARTE DES ENJEUX URBAINS

33 / 38



### ENJEUX D'ESPACE PUBLIC

- GARANTIR UNE CONTINUITÉ SUR L'AXE MAIRIE - AIRE DE JEU - ÉGLISE
- VALORISER LES ESPACES PUBLICS FÉDÉRATEURS DU COEUR DE VILLAGE
- ACCOMPAGNER LE RÉSEAU DE MICRO-PLACES DE LA VILLE HAUTE

### ENJEUX D'ÉQUIPEMENTS PUBLICS

- ANCRER LES ÉQUIPEMENTS DANS L'ESPACE PUBLIC
- TRouver une complémentarité

### ENJEUX PAYSAGERS

- VALORISER LES POINTS DE VUE SUR ET DEPUIS LE VILLAGE
- VALORISER LA PROMENADE LE LONG DU CANAL

### ENJEUX DE MOBILITÉS

- RECONNECTER LES QUARTIERS ENTRE EUX ET DÉVELOPPER LES LIENS EN MODE DOUX
- PACIFIER LE CENTRE VILLAGE EN FAISANT RALENTIR LES VOITURES

ETUDE DE PROGRAMMATION POUR LA BÂTIE-MONTSALÉON



# SYNTHÈSE DU DIAGNOSTIC DE SITE

## A

Atouts

Un site de projet en lien avec les coeurs de vie du chef-lieu : mairie, aire de jeux, petit marché, bibliothèque, etc...

Un foncier disponible, propriété communale, qui ne nécessitera pas de chantier en site occupé car libre de toute construction actuellement

## F

Faiblesses

Une voirie structurante qui longe le site de projet et dont il faudra se protéger (nuisance acoustique, sécurité des piétons)

Des forts vents dominants qui viennent du nord-ouest dont il faudra se protéger

Un projet soumis à l'avis de l'Architecte des Bâtiments de France

Un sol qui nécessitera sans doute des fondations spéciales (vestiges, aléa argiles)

## O

Opportunités

Des règles d'urbanisme qui permettent la construction du projet

Pas de risques naturels ou technologiques impactants pour le projet

Un potentiel solaire pour alimenter le projet en énergie renouvelable

## M

Menaces

L'incapacité à acquérir la parcelle n°842 pourrait instaurer une rupture entre les aménagements urbains et les lieux de vie du chef-lieu.

L'incohérence entre les documents du PLU concernant la vocation de l'emplacement réservé n°3 pourrait bloquer l'instruction du permis de construire s'il s'avère que l'emplacement réservé est dédié à du logement.

Un site de projet pas encore entièrement fouillé, ce qui pourrait allonger le temps de projet

TOPOSCOPE / GAELLE MAINGUE / ARCEA / ENER'BAT



# CARTE DES ENJEUX DU SITE



## ENJEUX FONCIER

- GARANTIR UNE CONTINUITÉ DES AMÉNAGEMENTS PAR LA PROPRIÉTÉ COMMUNALE

## ENJEUX CLIMATIQUES

- DES FORTS VENTS DOMINANTS À PRENDRE EN COMPTE DANS LA CONCEPTION DU PROJET
- UN FORT ENSOLEILLEMENT : À LA FOIS RESSOURCE EXPLOITABLE ET ÉLÉMENT DONT IL FAUT SE PROTÉGER POUR ÉVITER LA SURCHAUFFE DES BÂTIMENTS ET L'INCONFORT D'USAGE DES ESPACES EXTÉRIEURS

## ENJEUX D'IMPLANTATION

- FAIRE LE LIEN AVEC LES LIEUX DE VIE EXISTANTS
- S'IMPLANTER EN BONNE INTELLIGENCE PAR RAPPORT AUX RIVERAINS
- ASSURER LA SÉCURITÉ PAR RAPPORT À UNE VOIRIE STRUCTURANTE
- PÉRIMÈTRE MONUMENTS HISTORIQUES

## ENJEUX DE MOBILITÉS

- ASSURER LA DESSERTE EN MODE DOUX DU PROJET
- QUELLE PLACE DONNER AU STATIONNEMENT ? FORT IMPACT VISUEL DES PARKINGS

ETUDE DE PROGRAMMATION POUR LA BÂTIE-MONTSALÉON



# OBJECTIFS ET CONDITIONS DE L'ATELIER PUBLIC

L'atelier public vient clore la phase de diagnostic avec la présentation des éléments synthétique de l'état des lieux réalisé par Toposcope et Gaëlle Maingue.

Les objectifs de la deuxième partie de l'atelier sont :

- Confirmer ou modifier les éléments recueillis lors du questionnaire de juin 2022 et de la réunion publique animée par le CAUE en décembre 2022
- Approfondir les besoins exprimés et les spatialiser pour les espaces publics et le bâtiment lieu de vie

L'atelier a été coanimé par Victor Hazan et Gaëlle Maingue, après une brève introduction de M. D'Heilly Celui-ci a rassemblé une petite trentaine de personnes.

Victor Hazan a rappelé le rôle de la concertation, qui vient aider les élus dans leur prise de décision. Ainsi, les éléments qui apparaissent dans ce compte-rendu n'ont pas tous vocation à prendre place dans les scénarios et au-delà, dans le projet définitif.

## RESULTATS DE LA PARTIE ESPACES PUBLICS

Liste des usages recueillis pour les différents espaces publics de la Commune :

Usages	Usagers	Temporalité quotidienne	Temporalité hebdomadaire	Temporalité spécifique
Jouer à l'aire de jeu	Enfants (de 3 à 12 ans)	Après-midi, sortie du bus scolaire	Tous les jours Avec parents et grand-parents le mercredi et week-end	Vacances
Bouger (parcours santé)	Les aîné.e.s	Toute la journée	Tous les jours	
Pique-niquer / faire un barbecue	Tout le monde	Du midi au soir	Mercredi, week-end	Vacances
Se retrouver	Tout le monde	Du midi au soir	Tous les jours, particulièrement le week-end	
Accueillir du cirque, théâtre...	Tout le monde	Soirée	Week-end	Vacances
Jouer dans l'espace public	Adolescents	Du midi au soir	Tous les jours	
Jouer à la pétanque	Tout le monde, seniors	Toute la journée	Week-end	
Se garer en voiture	Les habitants du haut village	Tout le temps	Tous les jours	
Aller chercher de l'eau	Tout le monde	Matin et soir	Tous les jours	
Jardiner	Les habitants qui n'ont pas de jardin	Toute la journée	Tous les jours	
Observer le point de vue	Tout le monde	Toute la journée	Tous les jours	
Découvrir l'histoire gallo-romaine	Touristes, habitants	Toute la journée	Mercredi, samedi, week-end	Vacances (tous les jours)
Se promener	Tout le monde	Toute la journée	Tous les jours, particulièrement mercredi et week-end	
Profiter du paysage	Tout le monde, touristes	Toute la journée	Tous les jours	Vacances
Faire du vélo (tour du village, tour des plateaux, vers Serres et Veynes)	Tout le monde	Toute la journée	Tous les jours, week-end, mercredi	Vacances
Petit marché	Tout le monde, touristes, habitants des villages aux alentours	Soirée	Jeudi	Période estivale (mai-septembre)
Se détendre	Tout le monde	Tout le temps	Tous les jours, particulièrement mercredi et week-end	

Les usages ont ensuite été placés sur les espaces publics du village.

Usages	Lieux							
	Aire de jeu	Parvis mairie	Parvis bâtiment lieu de vie	Place de l'église	Fontaine Jean Flotte	Espace vert au-dessus de la cure	Abords du château	Village dans son ensemble
Jouer à l'aire de jeu	X		X					
Bouger (parcours santé)	X							
Pique-niquer / faire un barbecue	X							
Se retrouver	X	X		X			X	
Accueillir du cirque, théâtre...			X					
Jouer dans l'espace public			X					
Jouer à la pétanque				X				
Se garer en voiture					X			
Aller chercher de l'eau					X			
Jardiner						X		
Observer le point de vue						X		
Découvrir l'histoire gallo-romaine								X
Se promener							X	X
Profiter du paysage								X
Faire du vélo (tour du village, tour des plateaux, vers Serres et Veynes)								
Petit marché	X	X	X					
Se détendre	X		X				X	

A partir des usages, les espaces publics du village ont été décrits de manière plus précise, dans la forme qu'ils pourraient prendre.

## AIRE DE JEU

---

**USAGES :**  
BOUGER  
JOUER  
SE RETROUVER  
SE DÉTENDRE  
PIQUE-NIQUE  
ALLER AU PETIT MARCHÉ

**TEMPORALITÉ :**

LUNDI  
MARDI  
MERCREDI  
JEUDI  
VENDREDI  
SAMEDI  
DIMANCHE

**COURSEURS D'AMBIANCES :**

CALME INTIME ——— ANIMÉ FÉDÉRATEUR

LIBRE NATURE SAUVAGE ——— MAÎTRISÉ DESSINÉ

VÉGÉTATION DÉGAGÉE ——— VÉGÉTATION DENSE

**PROPOSITIONS DE MOBILIER :**  
JEUX POUR ENFANTS  
JEUX POUR TOUT PETIT  
TABLES DE PIQUE-NIQUE  
CABANE (VOIR RECUEIL ENFANT)  
BARBECUES  
BANCS  
MOLKKI ET PÉTANQUE  
BLOC ESCALADE ET TYROLIENNE

## PARVIS DU BÂTIMENT LIEU DE VIE

---

**USAGES :**  
JOUER  
SE DÉTENDRE  
ALLER AU PETIT MARCHÉ  
ACCUEILLIR UN ÉVÈNEMENT  
SE RETROUVER

**TEMPORALITÉ :**

LUNDI  
MARDI  
MERCREDI  
JEUDI  
VENDREDI  
SAMEDI  
DIMANCHE

**COURSEURS D'AMBIANCES :**

CALME INTIME ——— ANIMÉ FÉDÉRATEUR

LIBRE NATURE SAUVAGE ——— MAÎTRISÉ DESSINÉ

VÉGÉTATION DÉGAGÉE ——— VÉGÉTATION DENSE

**PROPOSITIONS DE MOBILIER :**  
CITY-STADE / PUMPTRACK (DANS UN ÉCRIN VÉGÉTAL)  
PARKING (À L'ARRIÈRE)

## PLACE DE LA MAIRIE

---

**USAGES :**  
SE GÁRER  
CIRCULER (ENGINS AGRICOLES)  
SE RETROUVER

**TEMPORALITÉ :**

LUNDI  
MARDI  
MERCREDI  
JEUDI  
VENDREDI  
SAMEDI  
DIMANCHE

**COURSEURS D'AMBIANCES :**

CALME INTIME ——— ANIMÉ FÉDÉRATEUR

LIBRE NATURE SAUVAGE ——— MAÎTRISÉ DESSINÉ

VÉGÉTATION DÉGAGÉE ——— VÉGÉTATION DENSE

**PROPOSITIONS DE MOBILIER :**  
...

## PLACE DE LA FONTAINE

---

**USAGES :**  
ALLER CHERCHER DE L'EAU  
SE GÁRER  
SE RETROUVER

**TEMPORALITÉ :**

LUNDI  
MARDI  
MERCREDI  
JEUDI  
VENDREDI  
SAMEDI  
DIMANCHE

**COURSEURS D'AMBIANCES :**

CALME INTIME ——— ANIMÉ FÉDÉRATEUR

LIBRE NATURE SAUVAGE ——— MAÎTRISÉ DESSINÉ

VÉGÉTATION DÉGAGÉE ——— VÉGÉTATION DENSE

**PROPOSITIONS DE MOBILIER :**  
BANCS  
STATIONNEMENTS

## ESPACE VERT AU-DESSUS DE L'ANCIENNE CURE

---

**USAGES :**  
JARDINER  
PROFITER DE LA VUE

**TEMPORALITÉ :**

LUNDI  
MARDI  
MERCREDI  
JEUDI  
VENDREDI  
SAMEDI  
DIMANCHE

**COURSEURS D'AMBIANCES :**

CALME INTIME ——— ANIMÉ FÉDÉRATEUR

LIBRE NATURE SAUVAGE ——— MAÎTRISÉ DESSINÉ

VÉGÉTATION DÉGAGÉE ——— VÉGÉTATION DENSE

**PROPOSITIONS DE MOBILIER :**  
TABLES  
JARDIN COLLECTIF  
CABANON POUR OUTILS  
TABLE D'ORIENTATION

## PLACE DE L'ÉGLISE

---

**USAGES :**  
SE RETROUVER  
JOUER À LA PÉTANQUE

**TEMPORALITÉ :**

LUNDI  
MARDI  
MERCREDI  
JEUDI  
VENDREDI  
SAMEDI  
DIMANCHE

**COURSEURS D'AMBIANCES :**

CALME INTIME ——— ANIMÉ FÉDÉRATEUR

LIBRE NATURE SAUVAGE ——— MAÎTRISÉ DESSINÉ

VÉGÉTATION DÉGAGÉE ——— VÉGÉTATION DENSE

**PROPOSITIONS DE MOBILIER :**  
TERRAINS DE PÉTANQUE AMÉNAGÉS

## ABORDS DU CHÂTEAU

---

**USAGES :**  
SE DÉTENDRE  
SE RETROUVER  
PROFITER DE LA VUE  
EN APPRENDRE PLUS SUR L'HISTOIRE GALO-ROMAINE

**TEMPORALITÉ :**

LUNDI  
MARDI  
MERCREDI  
JEUDI  
VENDREDI  
SAMEDI  
DIMANCHE

**COURSEURS D'AMBIANCES :**

CALME INTIME ——— ANIMÉ FÉDÉRATEUR

LIBRE NATURE SAUVAGE ——— MAÎTRISÉ DESSINÉ

VÉGÉTATION DÉGAGÉE ——— VÉGÉTATION DENSE

**PROPOSITIONS DE MOBILIER :**

# CONCLUSIONS ET QUESTIONNEMENTS SUR LES ESPACES PUBLICS

Le travail en groupe sur les espaces publics a soulevé divers sujets qui n'avaient pas forcément été abordés précédemment :

- La question du stationnement reste importante pour les habitants du haut du village. Certains logements, de la rue de la maréchalerie notamment, n'ont pas de places privatives. En hiver, les voitures peuvent parfois rester « en bas », mais cela n'est pas le cas tout le temps.  
Pourtant, l'avenir des espaces publics dans le haut du village n'est pas forcément envisagé sous la forme de parking dans l'esprit de tout le monde.  
  
→ Cela pourrait amener à deux scénarios pour les espaces publics du haut village.
- La place de la mairie, qui était pressentie comme un futur aménagement paysager dans l'atelier de décembre 2022, a été principalement envisagée sous la forme d'un parking pour répondre à la disparition des futurs stationnements sur les parcelles en face. Dans ce cas, l'espace paysager pour se poser et se détendre est celui devant le bâtiment lieu de vie ou l'aire de jeu.  
  
→ Les deux variantes seront étudiées.
- La place des adolescents dans l'espace reste une inconnue. A la fois avec un trieur qui pourrait redevenir un espace pour ados mais un city stade qui pourrait prendre place plutôt à côté du bâtiment lieu de vie plutôt qu'en plein centre de l'aire de jeu, rien n'est encore prévu.  
  
→ Des variantes pourraient être étudiées mais la qualité paysagère du centre-village reste un enjeu très important (réponses au questionnaire).
- Au-delà espaces publics ciblés, certains participants ont souhaité voir une prise en compte du vélo et des balades à pied dans tout le village. L'avenir du canal a notamment été abordée dans ce cadre.  
  
→ Le canal est intégré à la réflexion et les circuits de balade doivent faire partie de la réflexion.

## PARTICIPATION DES ENFANTS PRESENTS

Un groupe d'enfants était présent lors de l'atelier, de 5 à 12 ans environ.

Un carnet de concertation leur était dédié dans lequel ils et elles (surtout !) ont pu contribuer.

Les grands apprentissages des carnets et des échanges avec les jeunes participants sont les suivants :

- Les jeux de l'aire de jeu ne sont pas horribles au point que les adultes les qualifient. Ils pourraient être mieux mais « on a vu pire ». Pour les futurs jeux, les participantes les plus âgées du groupe ont demandé des cabanes en hauteur, avec toboggan et tyrolienne.  
  
→ Au-delà de l'approche très pratique de ce type de jeux, il semble que la volonté de prendre de la hauteur et de s'éloigner des tout-petits au sol est le cœur de la proposition. La dimension acrobatique de la tyrolienne et le côté ludique du toboggan devront également être gardés à l'esprit.
- Tous les jeunes participants ont participé à un classement des plus belles vues. Aucun des carnets (5) ne présente de franche différence avec les autres : les enfants préfèrent toujours les vues depuis la Bâtie (et pas sur la Bâtie) et toujours dans le même sens : vers la plaine sud.

- ➔ Nous pourrions partir du principe que certains points de vue ont des vocations intergénérationnelles tandis que d'autres non, nous permettant alors de proposer des fonctionnements complémentaires entre les espaces.
- Le paysage idéal intègre toujours des arbres (particulièrement des pins !) et l'arbre préféré est un saule pleureur. Cela n'est pas forcément réalisable mais cela pose sérieusement l'hypothèse d'une végétalisation plus importante de l'aire de jeu
- ➔ Des espaces de jeux sur l'aire de jeu ou à proximité du bâtiment lieu de vie devront intégrer des espaces très plantés.

## RESULTATS ET CONCLUSIONS SUR LA QUESTION DU BATIMENT LIEU DE VIE

Une proposition de liste de fonctions et locaux (qualifiés avec des surfaces d'objectifs) a été établie afin d'amorcer le travail sur le bâtiment de lieu de vie.

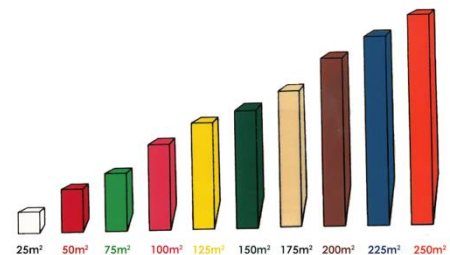
Dans un premier temps, cette proposition est parcourue collectivement afin d'identifier les éventuels espaces manquants ou ceux estimés superflus par les participants.

Il ressort des échanges :

- La nécessité de prévoir un espace dédié à la fonction de petit musée, il ne peut pas s'agir simplement d'un espace d'exposition dans le hall au vu de la qualité/rareté des collections qui pourront être présentées.
- Dans la conception du futur bâtiment, il y aura un réel enjeu sur ce qu'on verra en premier en entrant dans le bâtiment : il faudrait privilégier le bar et l'épicerie associative.
- Liens importants entre les fonctions bar/épicerie et la bibliothèque pour les temps de vie du quotidien du bâtiment.
- Les surfaces proposées pour l'ensemble de la bibliothèque peuvent être retravaillées à la baisse.
- Souhait d'une ouverture importante du bâtiment sur ses façades sud et est, liens visuels avec l'aire de jeux.

Dans un second temps, les participants sont invités à réfléchir au positionnement des fonctions sur le terrain, quelle implantation serait à privilégier ?

Pour cela, des fonds de plans avec la vue aérienne et les limites de parcelles sont mis à disposition. Des volumes en bois permettent de tester la projection à l'échelle des fonctions sur le terrain.

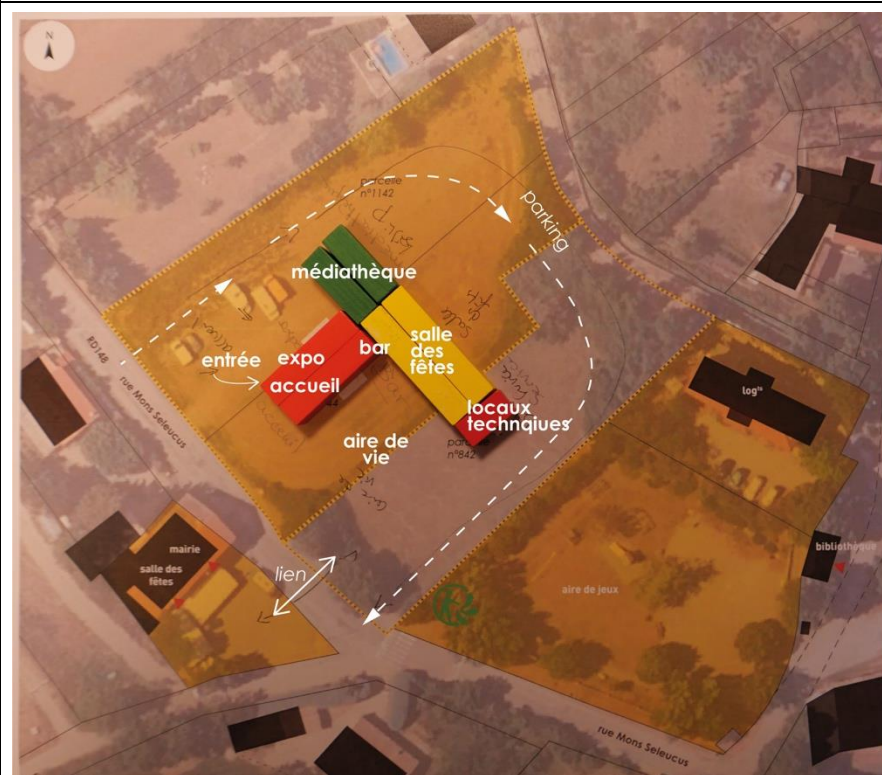


3 propositions sont mises au point :

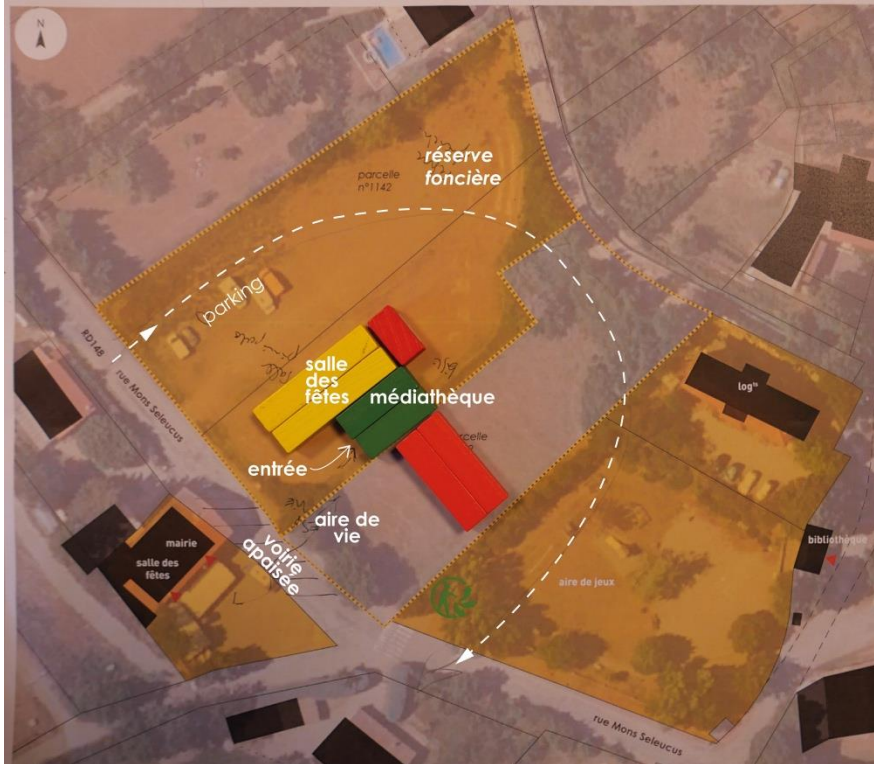




- Ici, le L inversé en limite de parcelle représente le stationnement.
- l'entrée principale se fait au niveau du cube blanc à l'angle nord des volumes,
  - la salle des fêtes est en proue d'équipement côté ouest (les volumes verts),
  - le bar et l'épicerie sont ouverts sur l'aire de vie, le petit musée et la médiathèque s'ouvrent sur l'aire de jeux à l'est.
  - les locaux techniques sont positionnés au nord.



- une voie de circulation pour les véhicules permet de faire un bouclage autour du bâtiment (sens unique plus sécurisant).
- l'entrée principale se fait au centre du projet, dans un volume qui comprend également la partie exposition,
- le bar est placé à l'articulation entre le volume d'accueil et la salle des fêtes,
- la salle des fêtes est ouverte côté est sur une aire de vie,
- la médiathèque est au calme côté ouest,
- l'aire de vie extérieure est protégée des vents dominants par la configuration du bâti.
- un lien dans les aménagements des espaces publics est créé entre le parvis de la mairie et la nouvelle aire de vie.



- une voie de circulation pour les véhicules permet de faire un bouclage autour du bâtiment (sens unique plus sécurisant).
- une réserve foncière est conservée au nord du terrain, le projet s'implante le plus près possible de la route.
- l'entrée principale se fait au centre du projet, dans un volume qui comprend également la médiathèque qui est ainsi positionnée au cœur du projet,
- la salle des fêtes est ouverte côté ouest,
- les autres locaux sont en lien avec la médiathèque dans un volume qui se rapproche de l'aire de jeux,
- l'aire de vie extérieure est protégée des vents dominants par la configuration du bâti.
- un lien dans les aménagements des espaces publics est créé entre le parvis de la mairie et la nouvelle aire de vie, avec la volonté de retravailler la voirie pour la pacifier.

## MISE EN RECIT

Afin de se raconter une histoire, nous avons prévu deux outils de mise en récit que le temps de l'atelier n'a pas permis d'aborder. Ces outils ont été en partie diffusés à posteriori mais au moment de la rédaction de ce compte-rendu, seul un récit nous est parvenu.

Pour saluer la qualité de celui-ci et transmettre l'envie qu'il donne, nous le partageons ici :

Mon cher Victor,

Ça fait maintenant quelques années que le village s'est transformé ! Ah, tu verrais ! Il y a eu tellement de changements, le village est tellement plus dynamique et il y fait bon vivre. Nous avons enfin eu un magnifique lieu de vie :

- À la médiathèque, on retrouve avec plaisir Martine et Françoise qui s'en occupe toujours avec passion les mardis soir et samedi matin pour aller emprunter des livres et le mercredi on organise même des après-midi jeux de société, les plus anciens se régalaient à la belote... tu verrais le monde qui s'y rencontre. D'autant plus qu'il y a un espace de travail ouvert avec deux postes informatiques, accès et internet et imprimantes qui dépannent bien.
- Il y a désormais un bar associatif le jeudi et vendredi de 17h à 22h où on sert des bières et des jus locaux ; on y organise des événements type concerts, spectacle, forum, ciné débats qui dynamisent nos soirées d'hiver. Il y a toujours des volontaires pour être derrière le bar.
- Le petit marché n'a pas trop changé, il est juste passé sur le terrain d'en face et plus personne n'a peur qu'un enfant se fasse renverser pendant la soirée.
- L'épicerie est finalement un petit espace accolé au bar auquel nous avons accès 7/7 et 24/24h. Ce sont des casiers en libre accès fournis par les producteurs locaux. On y trouve : du pain, des légumes, des œufs, de la viande, des jus et quelques produits de première nécessité. C'est la même association que celle qui gère le bar associatif qui nous déniche des produits locaux et bio à prix raisonnables et qui s'occupe de recharger régulièrement les casiers. Elle est financée par la mairie et des subventions qui ont permis de créer un emploi de coordination pour ce lieu de vie avec un salaire décent.
- La salle fête est maintenant suffisamment grande et chaleureuse pour accueillir des événements en tout genre

- Le musée a enfin sa place au cœur de ce village historique et beaucoup d'écoles du département viennent visiter et y faire des ateliers.

Comme ce qu'on avait évoqué ensemble, ce bâtiment est sur le terrain face à mairie, au cœur du village. Il a été construit avec des matériaux de qualité et est à énergie positive. Il n'a pas besoin de chauffage grâce à la géothermie. Il récupère même les eaux de pluie pour le jardin partagé à l'arrière.

Juste à côté c'est le paradis des enfants et des grands. Entre ce bâtiment et l'aire de jeu, un city park en bois, hyper bien intégré dans l'environnement, a été posé. Depuis, tous les soirs à la sortie du bus scolaire et les weekends, des temps sportifs s'enchaînent, plus ou moins organisés ou improvisés, mais tout le monde se met au sport. Tout autour une petite piste bien lisse a permis à Zoé et ses copains d'apprendre à faire du roller et de la trottinette. Les ados s'entraînent à la course de relais dessus. L'aire de jeux est désormais adaptée à tous les âges avec des modules plus polyvalents et inclusifs. La cage de foot immense a été retirée et remplacée par une table de ping-pong. L'espace est revégétalisé avec des arbres fruitiers dans lesquels les enfants viennent prendre le dessert en été. Il y a plus de tables et un espace barbeuc régulièrement pris d'assaut. Un pump-track a été construit, accolé au trieur, c'est un peu l'espace des ados mais des fois on ose s'y aventurer et c'est vraiment très drôle. Le Trieur est devenu l'espace des jeunes, en auto-gestions (ménage, entretien des jeux). On les aide juste à mener leur conseil de jeunes. Leur déco laisse à désirer mais bon... Enfin, un espace boulodrome a été construit dans la continuité, sous l'église. Il est régulièrement fréquenté.

Le village est plus fleuri et vivant. On accède du centre du village au petit Buech à pieds ou à vélo en longeant les bords du canal qui ont été très bien aménagés et évite depuis de passer par la route moins directe et plus dangereuse. Des temps d'accueils pour les enfants sont désormais en réflexion car ils sont 80 de moins de 18 ans sur la Bâtie et toujours pas d'école !

Il me semble qu'on a réussi à concrétiser les grandes idées qu'on avait en tête à l'époque. J'ai hâte que tu vois tout ça de tes propres yeux.

Passes au bar associatif un de ces quatre !

A bientôt.

## ET LA SUITE...

L'équipe d'urbanistes-programmistes reviendra en début d'année 2024 pour présenter les scénarios et mener une lecture critique avec les habitants du village.

Cela permettra ainsi d'indiquer à l'équipe municipale les préférences des habitants présents lors de cet événement.

La soirée abordera également la question de la participation des habitants dans les transformations à venir, notamment sur l'engagement associatif et l'appropriation des espaces publics à venir.